



LKP

2023



INNEHÅLL

4	Vår VD har ordet
6	Vår organisation
8	Ägardirektiv
10	Året 2023
12	Året i siffror
14	Tema återbruk: Niels Bohr
22	Tema återbruk: Margretdal
24	Upprustning på Lund C
26	Våra mobilitetstjänster
29	De globala målen

Vi lever som vi lär



Lund är en av kommunerna i Sverige som har högst klimatambitioner, och det gäller även för LKP. Minskade CO2-utsläpp kräver klimatförbättrad betong, träkonstruktioner och integrerade solcellslösningar när vi bygger nytt. Samtidigt behövs nya mobilitetslösningar för besökare, verksamma och boende i Lund.

Vi på LKP jobbar ständigt med att utveckla dessa frågor. För att möta investeringsbehovet i nya mobilitetshus har vi nu ”byggt” färdigt vår egen byggavdelning med tre medarbetare som i större grad ska möta morgondagens behov och minska behovet av konsulter. Ett exempel är anskaffningen av uttjänta vindkraftverksvingar till vår nya anläggning Niels Bohr, där de ska utgöra fasadmateriell. De första generationernas vindkraftverk består av 20 ton plast i olika former som tidigare varit svåra att återvinna, och vi har nu funnit ett sätt att använda dessa.

Under året har vi också demonterat vår anläggning Margretedal eftersom det tillfälliga bygglovet löpte ut. Men byggnaden har inte destruerats utan lagts på upplag för återvinning på annan plats. På så sätt minskar vi CO2-utsläppen eftersom man bl a inte behöver framställa nya betong.

Antal körkortstagare ökar sedan millennieskiftet och lär påverka hur vi reser framöver. Vi ser också att antalet parkörer fortsatt är högt i våra anläggningar. Vår personal på gator och torg samt i våra anläggningar gör ett fantastiskt jobb varje dag som håller ordning på stan så att den blir trafiksäker och framkomlig. Ibland krävs att felparkeringsavgifter utfärdas men de flesta gör rätt för sig via telefonbetalningstjänster. Antalet betalning med kreditkort minskar stadigt.

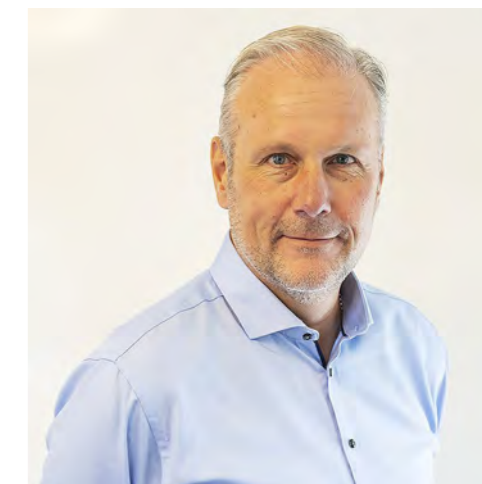
”De första generationernas vindkraftverk består av 20 ton plast i olika former som tidigare varit svåra att återvinna, och vi har nu funnit ett sätt använda dessa.”

Vi har också fortsatt att satsa på vår egen personal som under 2023 genomgått en utbildning i affärsmannaskap i syfte att generera bättre service åt våra kunder och fler affärer till LKP genom professionell hantering och bemötande. I vår interna medarbetarundersökning fick vi högsta betyg, inom flera områden långt över nio på en tiogradig skala. Det är vi stolta över och ger oss ännu mer energi att jobba med vårt kvalitetsarbete.

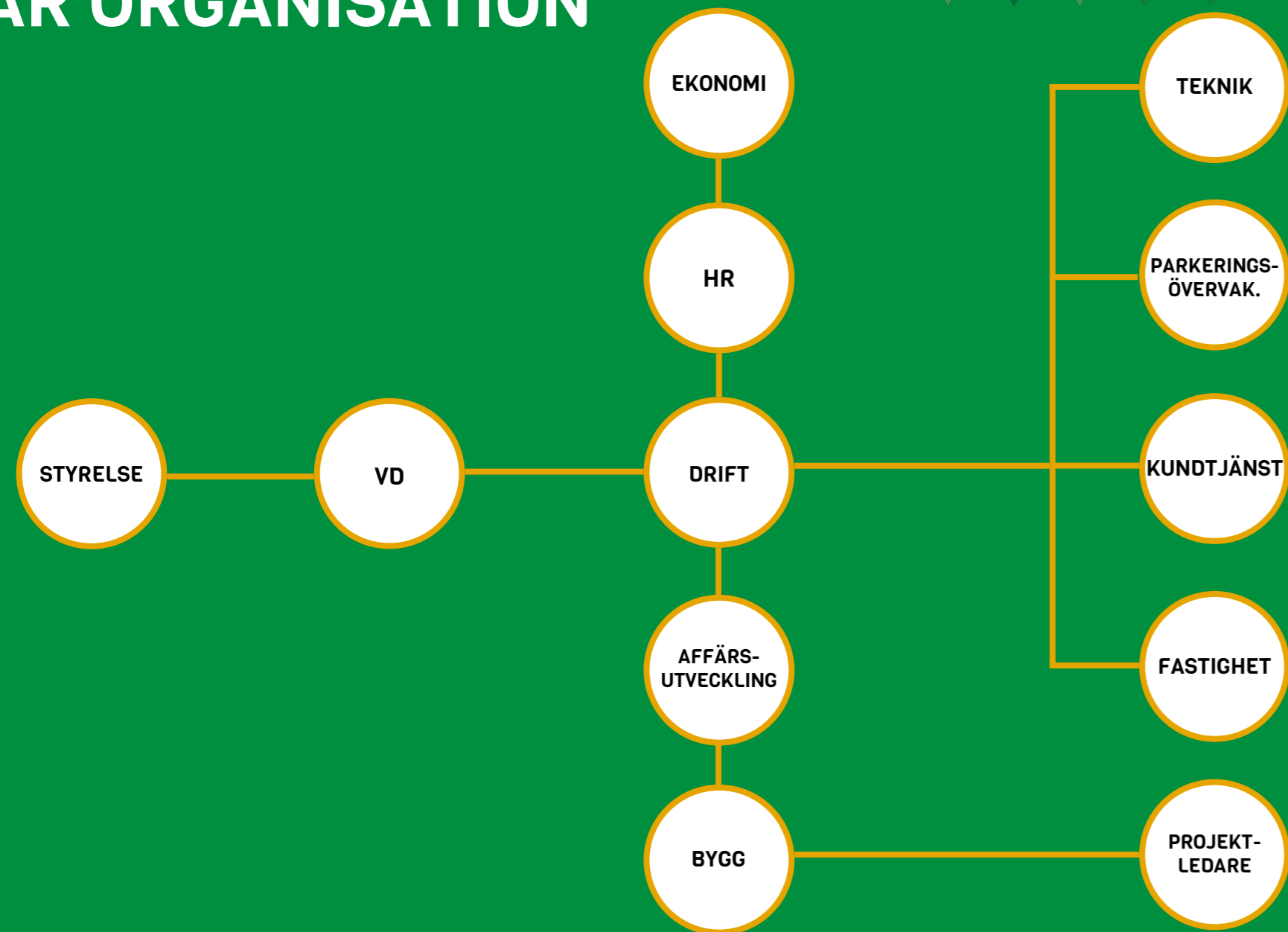
Till sist kan vi konstatera att vi sagt upp vårt hyresavtal i nuvarande lokaler och vi kommer att flytta under hösten 2024 till nyrenoverade egna lokaler i Lund.

Så med stor tillförsikt ser vi fram emot 2024.

Paul Myllenberg
VD



VÅR ORGANISATION



OM OSS

LKP är en förkortning av Lunds Kommuns Parkerings Aktiebolag och är ett parkeringsbolag som är helägt av Lunds Rådhus AB. Bolaget bildades i dess nuvarande form 1979. Det beslutades att det kommunala parkeringsbolaget skulle ansvara för kommunens tomtmarksparkering vilket även innefattade de parkeringshus som var tänkta att uppföras och då byggas av parkeringsbolaget. Sedan dess har bolaget utvecklat sin organisation från att endast köpa in tjänster, till att med dagens 35 anställda äga samt driva åtta egna parkeringshus. Totala antalet parkeringsplatser som både övervakas och hyrs ut är för närvarande cirka 22 665 st. Bolaget erbjuder såväl besöksparkeringar som fasta hyrbara parkeringsplatser inomhus och utomhus samt månadskort.

STYRELSE

LKPs styrelse utses av kommunfullmäktige. Nuvarande styrelse är valda till bolagsstämman 2023.

MATS OLOF HELMFRID (M), ORDFÖRANDE

PER SKÖLD (L), VICE ORDFÖRANDE

ANDERS HALLIN (C), STYRELSELEDAMOT

PER-OLOF JÄRVEGREN (S), STYRELSELEDAMOT

LINDA KRAFT (S), STYRELSELEDAMOT

CARL FREDRIK PERSSON (S), STYRELSESUPPLEANT

LARS ÅKESSON (M), STYRELSESUPPLEANT

JENS GYNNERSTEDT (MP), STYRELSESUPPLEANT

PAUL MYLLENBERG, VD

LEDNINGSGRUPP

VD

EKONOMICHEF

BYGG- OCH UTVECKLINGSCHEF

DRIFTCHEF

AFFÄRSUTVECKLARE

Ägardirektiv

Bolagets uppgift är att genom dess verksamhet medverka till att lösa parkeringsfrågan och därmed understödja stadsutvecklingen.

I samverkan med berörda kommunala myndigheter ska bolaget medverka till

att genomföra lösningar för allmän parkering och verksamhetsparkering på kvartersmark

i överensstämmelse med de av kommunfullmäktige och byggnadsnämnden fastlagda planer

och riktlinjer. I denna uppgift ska bolaget anordna, förvalta och upplåta parkeringsanläggningar på

fastigheter som bolaget och kommunen äger eller annars förfogar över.

Det kommunala ändamålet är att bolaget genom sin verksamhet ska medverka till att lösa parkeringsfrågan

och därmed understödja stadsutvecklingen.

Bolaget ska drivas enligt affärsmässiga principer under iakttagande av det kommunala ändamålet med verksamheten

och de kommunalrättsliga principer som framgår av bolagsordningen.

Generella ägardirektiv

Bolaget skall drivas enligt affärsmässiga principer under iakttagande av det kommunala ändamålet.

Bolaget står under kommunstyrelsens uppsikt och har att följa av kommunfullmäktige eller kommunstyrelsen utfärdade direktiv för verksamheten.

Bolagets verksamhet och förhållande till kommunen regleras, förutom genom lag och författning, genom gällande bolagsordning, gällande ägardirektiv eller av kommunen utfärdade särskilda direktiv.

Det åligger bolagets styrelse att följa utfärdade direktiv under förutsättning att dessa inte strider mot tvingande bestämmelser i aktiebolagslagen eller annan lag och författning.

Bolaget och kommunen skall i samråd söka lösningar som tillgodoser kommunens samlade intresse.

Verksamheten skall bedrivas så att normal lönsamhet för branschen uppkommer.

Styrelsen har ordet

Beläggningen på våra parkeringar ökade under år 2023 till samma nivåer som före pandemin, samtidigt som biltrafiken under året har minskat med 10 % på kommunens vägar. Vi kan konstatera att enkla och miljömarta mobilitetslösningar i rätt läge bidrar till minskad trafik.

Jag ser även fram emot när parkeringsledningssystemet som vi jobbat med under året är på plats. Det kommer att göra det enklare att hitta en ledig parkeringsplats och minskar på så sätt söktrafiken i stan.

Konjunkturen har gjort att bostadsbyggandet har varit mycket lågt under året och LKP har därför inte byggt några nya anläggningar. Nya företagstablingar och bostäder på Brunshög gör att LKP:s byggande kommer igång igen under 2024.

Problemen med bildelsstöld har tyvärr ökat i Lund under 2023, och en del av dessa inträffade i anläggningar som tillhör LKP. Moderna mobilitetshus är tyvärr svårare att skydda. De bygger på att man samordnar parkeringar för boende och verksamheter, med parkering för besökare till området. Skulle vi till exempel låsa anläggningarna på Brunshög mellan klockan 19:00 och 07:00 finns inga parkeringsplatser för besökare till affärer och för boende att tillgå när husen är stängda. Vi behöver hitta fungerande lösningar för att förbättra skyddet för våra kunder.

Nöjda medarbetare är en viktig förutsättning för att bolaget ska kunna fortsätta utvecklas och ge god service.

Sammantaget har 2023 varit ett positivt år.

Mats Helmfrid
Styrelseordförande, LKP AB





Vi gör om vårt kontor för att göra plats för alla nya kollegor som kommit i takt med att vi växer!

Året

SVEPARK

Som alltid var flera av oss på plats på Sveparks årliga konferens, det här året i Stockholm, för att nätverka och ta del av de senaste nyheterna i parkeringsbranschen.



Cykelboxarna till vårt pågående projekt med cykelgarage på Lund C levererades från Slovenien och den första fasen av installationen påbörjades.

2023

Vindkraftverksvingarna som vi ska återbruka till vårt kommande parkeringshus levereras.



Vi lägger till fyra nya områden för övervakning, som ägs av LKF.



JANUARI

MARS

MAJ

JULI

SEPTEMBER

NOVEMBER

FEBRUARI

APRIL

JUNI

AUGUSTI

OKTOBER

DECEMBER



Vi blir tilldelade ett Miljöledningsdiplom av kommunstyrelsens Miljö- och hälsoutsnitt för vårt kontinuerliga arbete med miljö och hållbarhet.



Vi välkomnar nyanställda på P-övervakning!

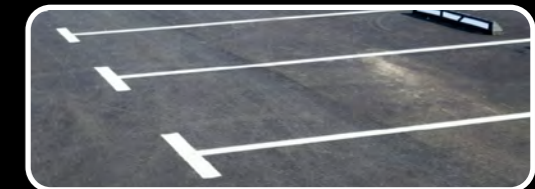
Från första juni breddade vi vårt område norrut, då vi fick i uppdrag att övervaka den nya parkeringen i Science Village.



Sista etappen av vårt målningssarbete på Lund C inleds.



Demonteringen av vårt P-hus Margretedal påbörjas.



Parkeringen under Stadshallen öppnade upp igen 1 december och LKP tog över övervakningen.

2023 i siffror



NETTOOMSÄTTNING
(tkr)

99 707

ANTAL EGENÄGDA
P-PLATSER

4623

ANTAL P-PLATSER VI
ÖVERVAKAR

22 665

KWH
PRODUCERADE MED
SOLCELLER

634 300

ANTAL
LADDPLATSER

423

ANDEL ELDRIVNA
TJÄNSTEFORDON

12 av 14

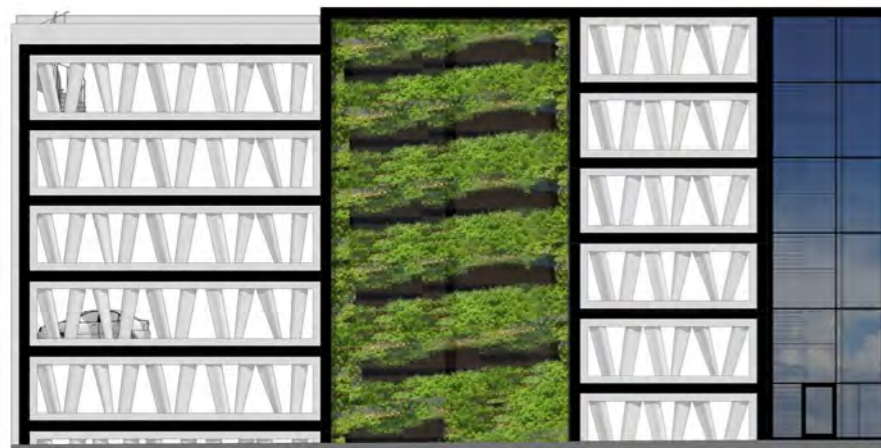
NIELS BOHR

BRUNNSHÖG



Miljö och design i vindkraftens spår

Att bereda ny mark inom hållbarhet i byggprocessen kan vara en utmaning. Det vet arkitekten Jonas Lloyd som hjälpt oss att designa vårt nya mobilitetshus med arbetsnamnet Niels Bohr, som ska byggas på Brunnsnäs med start under 2024.



Jonas designade för några år sedan LKPs mobilitetshus Aurora på Brunnsnäs, och nu tar vi hjälp av honom på nytt för att driva vår ambition om klimatsmarta trygga parkeringslösningar framåt.

Hur går tankarna kring hållbarhet när ni ska rita ett nytt projekt, och vilka utmaningar stöter ni på när ni vill designa med återbrukat material?

- Vi lägger fram ett visionsarbete med så mycket hållbarhetstankar som möjligt redan i idéstadiet. T ex inkorporerar vi växtlighet på väggarna som bidrar till att binda koldioxid samtidigt som de tar hand om dagvattnet som samlas upp och förbrukas som bevattning till växtväggarna. Väljer man att plantera nektarbärande växter kan det även bidra till att stimulera pollinering. Ett annat exempel är solceller som kan läggas på taket eller integreras i designen.

Vi jobbar även gärna med så kallad ”synlig hållbarhet”. Det innebär att man visar och låter omgivningen inspireras av de hållbarhetsåtgärder man vidtar. T ex i fallet med Niels Bohr så sätter vi de återbrukade vindkraftverksvingarna i fasaden och medvetandegör därmed deras funktion för omgivningen, snarare än att de mals ner och används i återbrukssyfte. Synligheten bidrar till att belysa ”problemet” med gamla vindkraftverksvingar och inspirera an-



dra att återanvända befintliga resurser på ett innovativt sätt.

Sen kommer utmaningar såsom kostnad, men också exempelvis att Stadsbyggnadskontoret måste vara öppna för att gå utanför den traditionella stadsbilden,

när man kommer med förslag om nya material som inte använt så flitigt tidigare. En annan aspekt är att beställaren vågar gå in för en större kostnad i utbyte mot nya lösningar, som kan vara svårare att budgetera för.

Så hur balanserar man nytänkande och hållbarhet med den budget och ramar som vi som kommunalt bolag har att rätta oss efter?

Vi ställer frågan till vår egen projektansvarig på byggavdelningen, Karolina Petrovski:

Jag skulle vilja påstå att vi tänker hållbart i alla led och alltid. Hållbarhet är viktigt för oss, inte minst när vi bygger nya anläggningar. En del i LKPs arbete är att jobba för ett klimatneutralt Lund med innovativa och miljövänliga mobilitetslösningar. Vi vill ta ansvar för det vi bygger.

Vi ser ett tydligt mervärde i att ha en dialog tillsammans med kommunen i tidiga skeden för att skapa de bästa förutsättningarna för både projekt och detaljplan. När detaljplanen väl är antagen förhåller sig projektet, och vi, till vissa låsta förutsättningar. Exempel på sådana förutsättningar är fastighetsgräns och byggnadshöjd.

Vi utvärderar ständigt vår process och stämmer av hela kedjan i processen. Vi har en ambition om vad och hur vi ska bygga, men vi behöver anpassa våra önsknings till detaljplanen och myndighetskraven som råder. Utmaningen ligger i att branschen inte riktigt hänger med i den hållbarhetsomställning vi befinner oss i. En del återbrukade materialval som hade kunnat återanvändas som alternativ behöver godkännas och typklassas för att kunna användas som byggnadsmaterial. Niels Bohr är ett tydligt exempel på ovan, fasaden var från början tänkt att användas både som fasad och utkörningsskydd, men eftersom vind-

”De uppglasade trapphusen tillför stadsbilden samma accentuerande kvaliteter som torn på hörnen i den tidiga kvartersstaden. Detta transfererat i modern anda till vår tid.”

kraftsvingarna inte är typklassade kommer de endast användas som en utsmyckande del av fasaden.

Vad är utmaningarna med att jobba hållbart med anpassning till omgivningen i åtanke?

Hållbarhetsfrågor finns med i allt vi gör. Dels genom styrelsens höga ambition men även genom vår vilja att ständigt förbättra oss samtidigt som vi främjar en hållbar framtid och kan tillgodose allmänhetens önskemål.

För att minska klimatpåverkan i Niels Bohr och främja hållbarhet fanns det tidigt en ambition i processen om att ta vara på befintliga resurser genom att använda återbrukat material.

Många av förutsättningarna på just denna fastighet var redan förutbestämda när projekteringen påbörjades. Vi har t ex en grannfastighet med portik som ligger kloss i kloss med fasaden på Niels Bohr, som vi fick förhålla oss till i projekteringen. Där är även planerat för en sopsug som ska finnas på torget, vars kanaler kommer ligga alldeles intill vår fastighetsgräns. Detta ledde t ex till att vi fick göra

avkall på vår idé om att ha dagvattenmagasin i huset. Vidare undersökte vi andra alternativ så som att använda förgårdsmarken för att kunna ge området mervärde. Vi hade en tanke om att förgårdsmarken skulle kunna användas till mobilitets- och cykellösningar. Tyvärr fick det förslaget inte genomslag, då ytan är tilltänkt bostadsfastigheten. Vi har istället fått fokusera på lösningar som kan inrymmas inom byggnadens fyra väggar och den godkända byggnadshöjden. Byggnaden kommer att utrustas med solcellspaneler på taket som försörjer laddboxarna i huset med el. Det kommer också finnas batterilagring där överskottet av solenergi lagras och därmed går ingen energi till spillo. Denna energiinsamling och lagring gör att energiförbrukningen i området minskar då energin produceras lokalt. Unikt med batterilagringen på Niels Bohr är att dess kapacitet kommer att vara dubbelt så stor som batterilagringen i våra övriga mobilitetshus.

På LKP är vi måna om att våra kunder upplever både trygghet och säkerhet på våra anläggningar. Hur jobbar vi med estetik som trygghetsfaktor?

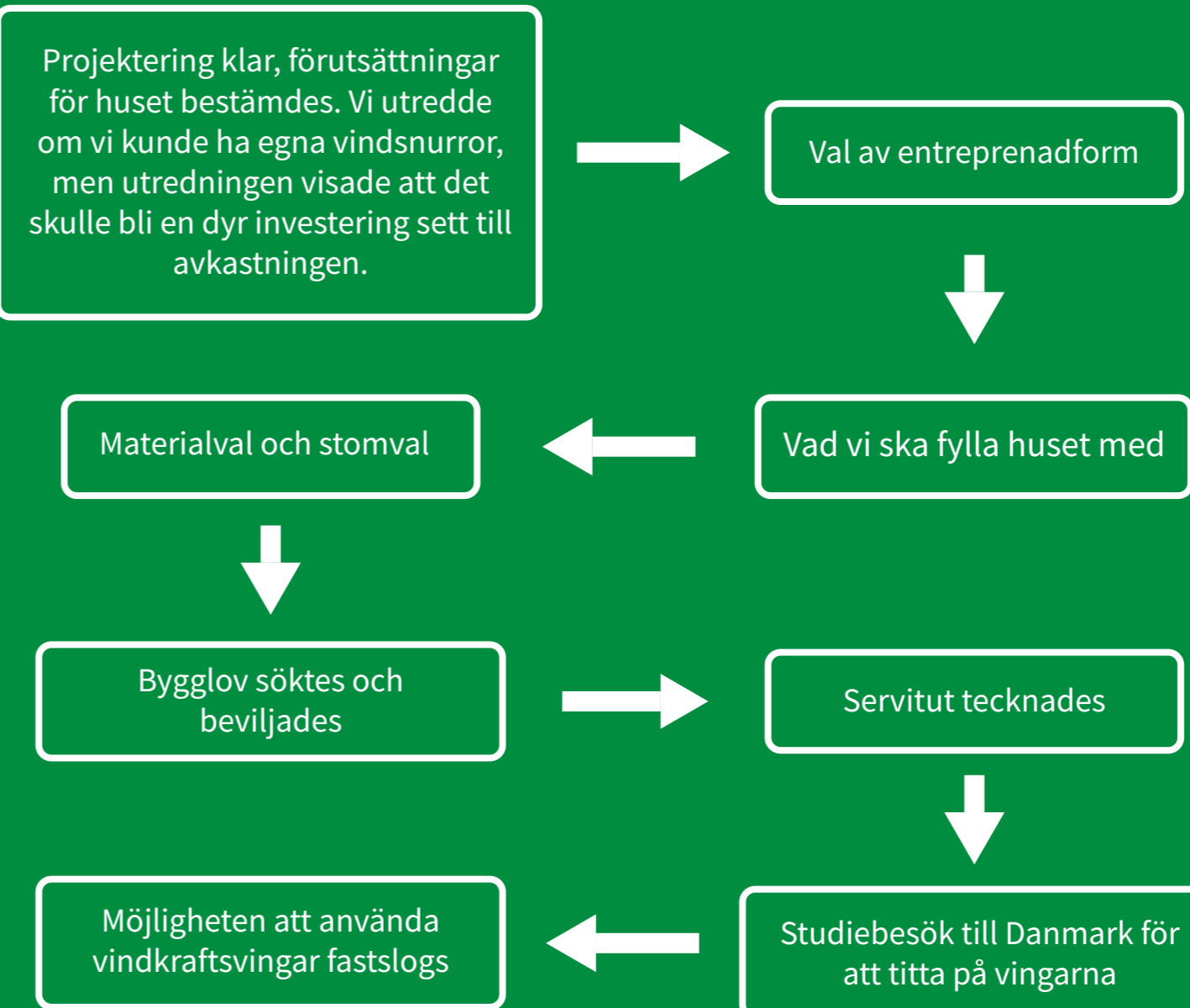
Jonas Lloyd ser på skönhet som en egen värdeskapare i sina verk åt LKP, då det är lättare att få en god beläggning och nöjda, trygga kunder i ett parkeringshus som är omsorgsfullt gestaltat med estetik och trygghet i fokus.

- Vi har velat skapa en öppenhet för att ge ett tryggt och säkert mobilitetshus. Det skall upplevas tryggt att röra sig i och utanför och ett led i detta är goda utblickar genom fasaden, för att skapa kontakt med omvärlden och motverka instängdhetskänsla.

De uppglasade trapphusen tillför stadsbilden samma accentuerande kvaliteter som torn på hörnen i den tidiga kvartersstaden. Detta transfererat i modern anda till vår tid.

Vi vill att det ska löna sig att lyfta blicken för förbipasserande och inte gömma faktumet att det är ett parkeringshus. Det ska få vara ett parkeringshus, men ändå bidra till stadsbilden och vara vackert, säger Jonas Lloyd.

Processen under 2023



Fakta

Antal platser: 265 st

Antal laddplatser: 38 st, varav 2 med snabbladdare.

Tillgänglighetsparkeringar: 6 st

Yta: Ca 7400 kvm BTA

Färdigställd: Q4, 2025

Batterilagring: 100 kWh. Den kopplas till solceller och laddplatser för att vara så effektiv som möjligt.

Solcellsanläggning: 80 kW, dvs minst 800 kWh/kW per år. Solcellerna placeras så att maximal energiproduktion uppnås.

Antal våningar: 6

Hiss: Ja

Mobilitetstjänster: Elbilsladdning och batterilagring.

Projektleddning: Hifab

Arkitekter: Lloyds Arkitektkontor

Projektörer: WSP, Rejlers, AFRY, Hifab, Säkerhetspartner, Tyréns.

Byggtid: 12-15 månader

Byggmaterial: Fasad med vindkraftsvingar av hårdplast och glasfiber, stomme i klimatförbättrad betong och planteringslådor till växtvägg i plåt, samt glaspartier till trapphus.

Vattenfall gav oss vingar

För att minska Niels Bohrs klimatpåverkan och främja en hållbar framtid fanns det redan tidigt i processen en ambition om att ta vara på befintliga resurser genom att använda återbrukat material. Idén att återbruka just vindkraftsvingar kommer från arkitekten bakom bygget, Jonas Lloyd.

Vindkraftsvingar är kända för sin tekniska komplexitet och långa livslängd, men består av hårdplast och glasfiber som gör dem svåra att återvinna. I stället för att hitta nya användningsområden har uttjänta vingar i många länder bara grävts ner eller bränts upp. Vingarnas starka och hållbara material gör det möjligt att på ett kreativt och innovativt sätt ge dem ett helt nytt syfte som fasadmateriäl. Genom att använda dem som utsmyckning på mobilitetshusets fasad vill vi blåsa nytt liv i vingarna samtidigt som vi uppmärksammar utmaningarna som även Sverige står inför när första generationen vindkraftverk nu börjar fasa ut.

Vindkraftsvingarna kommer från början från Vattenfalls danska vindpark Nörre Ökse Sö som demonterades i början av 2023. När LKP hörde av sig till Vattenfall för att undersöka möjligheten att eventuellt återbruka deras vindkraftsvingar höll parken på att plockas ner av det danska företaget Kingo Karlsen A/S, som hade fått i uppdrag att säkerställa en cirkulär avveckling av parken. LKP fick då chansen att i april 2023 besöka Nörre Ökse Sö medan nedmonteringen pågick, för att titta närmare på vingarna.

Eftersom vingarna skulle återanvändas som dekoration på parkeringshusets fasad såg demonteringsprocessen lite annorlunda ut. I stället för att bara välta vindkraftverken demonterades alla delar inklusive bladen försiktigt, för att säkerställa att inga skador uppstod under processen. Sedan lagrades vingarna på Kingos återvinningsanläggning i Silkeborg tills specifikationerna för fasaddekorationen var klar. Därefter sågades de 24 meter långa vingarna upp i fyra delar och slutligen i september lastades de på transportpallar och transporterades till Brunshög, där de just nu förvaras i väntan på att bygget drar i gång under 2024.



Margreterdal - från tillfällig byggsats till bevarat återbruk



Under 2023 demonterade vi parkeringshuset Margreterdal på Tullgatan, mellan Södra Esplanaden och Södra vägen.

Margreterdal är ett prefabricerat parkeringshus som färdigställdes 2004, och efter nästan två decennier blev det nu dags att göra plats för nya projekt att nyttja marken som garaget stått på. Eftersom planen redan när parkeringshuset byggdes var att det endast skulle stå där tillfälligt har huset byggts på ett sätt som gör det enkelt att montera ner samtidigt som de olika delarna kan bevaras.

De demonterade byggnadsdelarna transporteras nu till en särskild mellanlagringsplats där de kommer att bevaras för framtida användning. Målet är att skapa en smidig materialhantering som möjliggör konstruktionen av antingen en ny byggnad, eller till och med två separata strukturer i framtiden. Detta tillvägagångssätt gör det möjligt för oss att minska avfallet och återanvända resurser på ett smart sätt.

Lunds kommun planerar för en omvandling och förtätning av kvarteret Margreterdal med i huvudsak bostäder.

Mer om Margreterdals historia och struktur finns i vår bok "Margreterdal" som kommer ut under våren.



Lund C - Trygg parkering & säker cykel

Vi jobbar ständigt med att förbättra våra tjänster och ser löpande över våra anläggningar så att de är välkomnande och trygga för våra parkörer.

Under 2023 la vi fokus på vårt garage Lund C som fick ett nytt lyft och uppfräschning genom en omfattande ommålning. Arbetet pågick i etapper och både väggar och golv fick ny färg.

Parallellt med detta driver vi även ett projekt där vi jobbar med att se över och rusta upp garagets låsta cykelparkering som vi tagit över från Lunds kommun. För att möta efterfrågan på säkra cykelparkeringar i centrum har vi dessutom köpt in appstyrda cykelboxar till garaget, där våra kunder kommer att ha möjlighet att låsa in och samtidigt ladda sina cyklar.





Grön mobilitet i fokus

Våra mobilitetshus ska erbjuda mer än bara parkering – både för att underlätta våra kunders vardag och för att minska biltrafik för att i längden bidra till ett grönare Lund. En viktig del i det arbetet är att möta den växande efterfrågan på laddningsmöjligheter för elfordon. Vi förser därför våra mobilitetshus med solcellsanläggningar på taken som försörjer husets alla laddplatser med egenproducerad el. Solcellsanläggningarna gör att flera av våra mobilitetshus är självförsörjande på el, och den energi som inte används lagras i batterier till molniga dagar eller leds ut på det allmänna elnätet.

Utöver smarta energilösningar planerar vi även för växtväggar på fasaderna på mobilitetshusen som vi bygger. Förutom att bidra till stadens gröna ytor tillgodogör sig väggarna koldioxid och bidrar till såväl dagvattenhanteringen som en ökad biologisk mångfald.

Vi har också som ambition att våra mobilitetshus ska erbjuda parkering för fler fordon än bara bilar. Vi arbetar därför aktivt med att ta fram trygga och säkra cykelparkeringar på våra anläggningar som underlättar för den som kompletterar sin resa med cykel. Att smidigt kunna byta från bil till cykel kan dessutom bidra till minskad biltrafik inne i stadskärnan.



Jorden runt 78 gånger på el!

Året 2023 producerade LKP hela 634 300 kWh med våra solcellsanläggningar på mobilitetshuset Aurora, Arena Park, Dammgården och Svane. Det är lika många kWh som en genomsnittlig elbil behöver för att köra 316 150 mil, vilket motsvarar jordens omkrets 78 gånger! Hade en mellanstor bensinbil kört samma sträcka hade den släppt ut ca 601 ton koldioxid. Mängden el vi producerade kan också jämföras med årsförbrukningen av ca 264 elbilar.



LKP OCH DE GLOBALA MÅLEN

MILJÖ

Om det är något som stjälar vår uppmärksamhet just nu är det innovativa och hållbara lösningar. Vi jobbar stenhårt för att t ex kunna erbjuda laddning till så många fordon som möjligt, placera våra anläggningar så strategiskt som möjligt ur en miljöaspekt och hitta olika sätt att minska cirkulationsutsläpp i innerstan.



STADS-UTVECKLING

Vårt mål är att tillföra nya strategiskt placerade mobilitetsanläggningar årligen och underlätta kommunens utveckling.



PERSONAL

På LKP är det väldigt viktigt att personalen mår bra. Detta främjar vi delvis genom att skapa utrymme för friskvård, interna och externa utbildningar, lika-behandling och en trygg anställning att luta sig emot.



KUNDER

I vårt arbete för att göra kundernas vardag enklare arbetar vi även för att kunna erbjuda laddning för elfordon till alla våra kunder, samt att vi jobbar hårt för att kunna bidra till ett hållbart Lund.

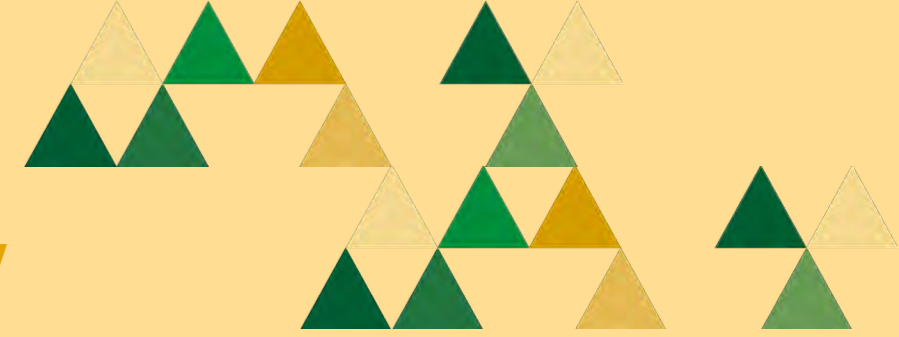


EKONOMI

Just nu ligger fokus på att investera våra resurser så hållbart som möjligt. På sikt vill vi kunna utvidga vårt utbud av laddplatser men också kunna satsa mer på innovationer som gynnar både kunder, klimat och stadsmiljö.



Expansion i hjärtat av Lund



Den 1 december tog vi över bevakningen av kanske det mest centrala parkeringshuset i Lund, som är beläget under Stadshallen mitt i hjärtat av innerstan. Med sina 45 parkeringsplatser och möjlighet att ladda elfordon är det utan tvekan en eftertraktad möjlighet för centrums parkörer.



MILJÖSMART.

ENKELT.

NÄRA.

Vi arbetar aktivt för att LKP AB ska vara miljösmart, enkelt och nära! Vi arbetar hårt med vårt miljöarbete för att förbättra Lunds miljö genom att skapa hållbara och praktiska parkeringsalternativ, samt bidra till en innovativ och funktionell stadsmiljö. Vi vill även vara nära våra kunder för att kunna bidra till stadsutvecklingen, men också för att förenkla kundernas vardag. Det ska vara lätt att hitta våra anläggningar samt enkelt att använda dem på alla sätt.

Vår vision är att kunna skapa miljösmarta, enkla parkeringar nära dig!



Miljösmart • Enkelt • Nära

Postadress: Kung Oskars väg 11C, 222 40 Lund
Telefon: 046-35 59 23 **E-post:** info@lkpab.se **Webb:** www.lkpab.se